

Framkvæmdir við þróunarverkefni RTA hjá ISAL er í fullum gangi, og gleður það okkur mjög að kynna hér fyrsta fréttabréf starfsmanna IPU verkefnisins "Strauminn". Til stendur að Straumurinn komi út mánaðarlega meðan á verkefninu stendur og verður umfjöllunarefnið tengt ýmsum þáttum er snerta á framkvæmdum IPU í Straumsvík.

ISAL Production Upgrade (IPU) er vinnuheitíð á verkefninu sem miðar að því að auka framleiðslugetu fyrirtækisins um 20% eða 40.000 tonn á ári, auka rekstraröryggi, uppfæra hreinsibúnað og breyta steypuskála í því skyni að hefja framleiðslu á boltum í stað barra.

Í Straumi verður lögð rík áhersla á það sem vel er gert á framkvæmdasvæðinu m.t.t. reglna um heilbrigðis-, öryggis-, og umhverfismál (HSE). Eins og starfsmenn vita er helsta markmið okkar að tryggja heilbrigði og öryggi starfsmanna hjá ISAL meðan á verkefninu stendur. Markmiðið er að útrýma slysum alfarið og viljum við því gjarnan hrósa þeim starfsmönnum sem leggja sitt af mörkum, og benda á það sem vel er gert. Önnur viðfangsefni verða tengd framvindu verkefnisins, nýsköpun í framkvæmdum og almennar viðhorfsspurningar til starfsmanna á svæðinu.

Fréttabréf þetta er nýr miðill ætlaður starfsfólki í Straumsvík og mun gera okkur kleift að byggja upp samskipti meðal starfsfólks á jákvæðum forsendum. Við hvetjum ykkur til þátttöku og vonumst til að fá hugmyndir og tillögur á netfangið ingag@riotinto.com.

Breyting á leiðarakerfi í skála 3 lokið

IPU verkefnið skiptist í tvo hluta; annars vegar straumhækkunarhlutann og hinsvegar steypuskálahlutann. Straumhækkunarverkefnið snýst um að uppfæra straumleiðara og annan búnað álversins. Fyrirhugaðar breytingar snúa að því að hækka strauminn á kerunum þar sem álframleiðslan fer fram og gera þannig framleiðsluaukningu álversins



Vinnu við leiðarakerfi í skála 3 er nú lokið.

mögulega. Í kerskálunum er markmiðið að auka framleiðslugetuna úr 189 þús. tonnum í 228 þús. tonn. Til að ná þessu markmiði verður að breyta leiðarakerfinu í kerskálum 1 og 2 þannig að það geti flutt 181kA í stað núverandi 133kA. Í kerskála 3 verður leiðarakerfi 16 kera breytt. 12 kerum verður breytt til fulls en fjórum þeirra verður breytt að hluta og munu þau þjóna þeim tilgangi að vera tenging á milli núverandi leiðarakerfis, og þess nýja. Á 10 kerum verður straumurinn hækkaður um allt að 20 kA. Þessi ker kallast kraftker en á þeim verða gerðar prófanir á kerhönnun og rekstri. Kerum 3001 og 3002 er breytt vegna tenginga við aðveitustöðina. Vinnu er lokið á þessum 16 kerum í skála 3 og hefur rafgreining tekið við öllum kerunum.

Þökk sé hugviti verktaka í kerskála hefur sá tími sem fer í vinnu við að breyta leiðarakerfinu styst verulega eftir því sem verkinu miðaði áfram. Aðspurður um þessar verklagsbreytingar svaraði



verkstjórinn: "Við vinnum nú með stærri leiðarabúnt í einu og við sjóðum fleiri suður utan svæðis. Með því að takmarka eins og hægt er vinnu innan svæðis, höfum við náð að flýta flestum verkliðum í kerskálanum. Reynslan sem við höfum öðlast í skála 3 hefur skapað aðferðafræði til að vinna eftir þegar vinna hefst í skálum 1 og 2. Þetta gerir áætlanagerð við kostnað og vinnustundir mun áreiðanlegri en þegar slík áætlun var gerð fyrir vinnu í skála 3."

Steypuskálahluti

Jáverk lýkur byggingu skrifstofuhúsnæðis steypuskálans slysaust.

Í steypuskálanum er verið að breyta framleiðslu ISAL úr börrum í bolta, en boltar eru verðmætari framleiðsluafurð en barrar, og eflir jafnframt stöðu RTA á markaði í Evrópu. Steypuskálahluta verkefnisins miðar vel áfram. Jáverk skilaði af sér sínum hluta verkefnisins fullkláruðum í september s.l., en þá var lokið við byggingu skrifstofuhúsnæðis fyrir Steypuskálann. Var þessu að sjálfsögðu fagnað með formlegri opnun byggingarinnar þar sem klippt var á borða við mikinn fögnuð viðstaddra. Verkið var unnið slysaust og ber að hrósa Jáverk fyrir aðgæslu og samstarfsvilja við öryggisreglur IPU.

HRV flytur svæðisskrifstofu sína inn í bygginguna í byrjun október og verður hún þar til húsa þar til IPU verkefninu lýkur, en þá verður skrifstofa steypuskálans flutt þar inn.



Nýja skrifstofubyggingin



Frá vinstri eru: Gunnar F. Guðmundsson, Eiríkur R. Eiríksson, Sigurjón Ólafsson, Sigurður R. Guðmundsson, Eyjólfur Ólafsson.

Nýr skautkrabbi tekinn í notkun í Skautsmiðju

Nýr skautkrabbi var tekinn í notkun í Skautsmiðjunni um miðjan september. Forskautin, sem notuð eru til að leiða rafmagn í gegnum kerin, verða með tilkomu straumhækkunarverkefnisins nær tvöfalt þyngri en upprunalegu skautin. Gamli krabbinn var barn síns tíma og var með elstu vélum í framleiðsluferli ISAL. Hann var tekinn í notkun árið 1980 og var endubættur smám saman í gegnum árin með tilkomu stærri skauta. Nú þegar straumhækkunarverkefnið kallar á enn stærri skaut var gamli krabbinn komin yfir sín þölmörk og því þurfti að smíða nýtt tæki. Voru snillingarnir hjá VHE því fengnir til að sjá um hönnun á stærri og öflugri skautkrabba.

Nýi krabbinn er CE merktur sem þýðir að hann uppfyllir skilyrði Evróputilskipana

sem um vél sem þessa gilda varðandi öryggi, heilsuvernd, umhverfi, virkni, o.fl. VHE sá um alla hönnun, smíði og uppsetningu á nýja krabbanum, þ.m.t. vélhönnun, rafmagnshönnun, rafmagnsvinnu, vélsmiði og forritun iðnvélar.



Nýi skautkrabbinn. Mynd: Haukur Herbertsson.

Vissir þú að...

- opinbert tungumál IPU verkefnisins er enska?
- í Aðveitustöðinni er verið að setja inn 2 nýja spennu og skipta út einum?
- við verkefnið eru að meðaltali 40 vinnulyftur í gangi daglega?
- unnar hafa verið tæpar 300.000 stundir á svæðinu?
- nú eru 11 aðalverktakar og 18 undirverktakar í IPU verkefninu?]

Verkefni líðandi stundar

- 1 Breytingar hafnar á fyrstu kerum í skálum 1 og 2
- 2 Ný skábraut
- 3 Steypuskáli:
 - Nýr afglósunarofn
 - Ný kubbasteypuvél
- 4 Skautsmiðja:
 - Breytt steypulína
- 5 Breyting á kraftkerum er nú lokið
- 6 Undirlag lagt fyrir nýjar þurrhreinistöðvar
- 7 Nýtt hliðhús
- 8 Vinna við stækkun aðveitustöðvar og afriðlastöðva



Starfsvenjur til fyrirmyndar



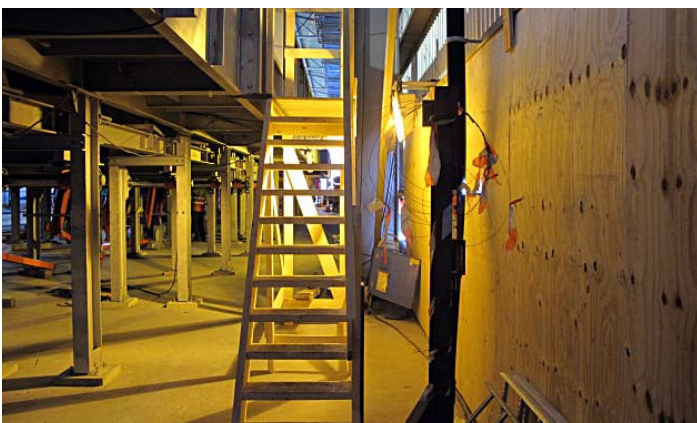
Gönguleið meðfram flæðigrýrju frá skrifstofu HRV að nýja hluta steypuskálans og skautsmiðu. Afmörkun gönguleiðar er til fyrirmyndar. Hlið og gangbrautarkerki til að sýna hvar skal ganga yfir götuna.



Vinnusvæði Ístaks. Plasthólkur settur upp í vinnuflutu undir skoðunarblöð.



Vinnusvæði VHE. Upplýsingar á hliði um tengiliði á svæðinu, allir sem fara inn á vinnusvæðið þurfa að hringja í ábyrgðarmann og vera í fylgd hans.



Vinnusvæði VHE. Stigi smíðaður fyrir auðvelt og öruggt aðgengi að undirstöðum afglódunarofns.

Kynning á starfsemi ÍSAL



ÍAV óskuðu eftir að fá leiðsögn um kerskála og kynningu á starfsemi ÍSAL. Hjá ÍSAL tóku menn sýndum áhuga fagnandi og að sjálfsgöðu var komið til móts við óskir ÍAV-manna. Myndin er tekin af hópnum áður en haldið var í kerskálann

HSE skilaboð mánaðarins

Ekki vera stífur – stellingin skiptir máli

Hvað ber að forðast

- Burð á þungum hlutum
- Snúning á hrygg
- Að bogra
- Að lyfta og teygja upp fyrir sig
- Sitja eða standa of lengi í einu
- Afkáralegar stellingar
- Álag á hné

Hvað er til ráða

- Ekki of mikla byrði
- Nota léttitæki
- Rétt líkamsstaða
- Skipta um vinnustellingar
- Skiptivinna
- Stunda líkamsrækt

Hvar seturðu á þér fingurna?

Til að koma í veg fyrir meiðsl á fingrum og höndum:

- Þekkja hætturnar í tengslum við vinnuna
- Passa sig á klemmustöðum
- Passa sig á heitu yfirborði
- Passa sig á búnaði sem snýst
- Nota stýrilínur
- Nota rétta hanska
- Vera ekki með hring
- Fjarlægja aldrei vélahlífar án þess að læsa vélinni fyrst

Spurt er...

Hvað finnst ykkur um öryggisreglurnar í kringum IPU verkefnið? Finnst ykkur þið vera meðvitaðri um eigið öryggi utan vinnu eftir að þið kynntust öryggisreglum RTA?



Daníel Baldvinsson (Kerfóðrun/Héðinn) vinnur við kerfóðrun í IPU. “Allar öryggisreglur eru góðar, en það tekur tíma að komast inn í þetta. Maður finnur fyrir því að vera farinn að hugsa meira um öryggi í alls kyns aðstæðum heima hjá sér.”



Þorbjörn Björnsson (Kerfóðrun/Héðinn) vinnur líka við kerfóðrun í IPU verkefninu. “Ég kom inn á fyrsta öryggisnámskeiðið sem var haldið í kringum verkefnið og finnst þetta allt nauðsynlegt og eiga fyllilega rétt á sér.”



Þorsteinn og Arnór (Orkuvirki) “Við höfum nú bara unnið hér í mánuð en okkur finnst öryggisreglur bara hið besta mál. Þó er þetta nýtt fyrir okkur.”



Jón Grétar (ÍÁV) Er ný byrjaður við IPU verkefnið. “Öryggisreglurnar ergja mig ekki neitt.”



Gunnar Magnússon (VHE) Hefur unnið við IPU verkefnið í u.þ.b. 3 mánuði. “Mér finnst þessar öryggisreglur frábærar. Betra en ef ekki væri þælt í öryggi manns.”



Konráð (ÍÁV) “Þær (öryggisreglurnar) eru íþyngjandi en nauðsynlegar. Ég er meðvitaðri um eigið öryggi og skammast mín stundum fyrir hvernig ég hegðaði mér áður fyrr. Við vorum of vanir því að vaða bara í verkin. Í dag hugsar maður... Sem dæmi þá batt ég fastan stiga heima um daginn þegar ég þurfti að komast upp á þak.”



Eyjólfur Ólafsson (Jáverk) “Mér líkar að mörgu leyti vel við öryggisreglur IPU, en sumt mætti endurskoða. Stundum finnst manni þetta fara út í öfgar. En ég er meira meðvitaður og það er af hinu góða. Það er margt sem þurfti að bæta í byggingariðnaði þegar kemur að öryggi og þetta hefur kennt okkur ýmislegt.”



Hjalte og Hákon (trésmiðir hjá ÍSTAK) “Okkur finnst þetta bara jákvætt. Við erum meira meðvitaðir um eigin öryggi núna.”

Ritnefnd: Eyþór Sigfússon, Robert McLachan, Sylvain Lefauconnier, Þóra Birna Ásgeirsdóttir.

Ritstjóri: Inga Dóra Guðmundsdóttir

Myndir: Þóra Birna Ásgeirsdóttir, Haukur Herbertsson og Inga Dóra Guðmundsdóttir.

Fyrirspurnir og ábendingar sendist á ingag@riotinto.com