

Straumhækkun

Slökkt verður á kerskálum – straumur hækkaður hraðar

Ákveðið hefur verið að slökkva á kerskálum 1 og 2 meðan á uppfærslu straumleiðara og burðarvirki forskauta stendur. Farið verður út í svokallaða þvertengingu í stað framhjatengingar. Upphaflega var ekki gert ráð fyrir að slökkt yrði á skálunum en ákveðið var að fara þessa leið til að tryggja betur öryggi starfsmanna og afmarka vinnu verktaka frá kerum sem eru í rekstri. Annar kostur við þessa aðferð er að skálarnir verða endurræstir á 175 kA í stað 133 kA og því lágmarkast það framleiðslutap sem verður við stöðvunina.

Byrjað verður á því að breyta 16 tilraunakerum í Kerskála 2. Til þess þarf að slökkva á 22 kerum sem verður gert um miðjan júní og er áætlað að vinnu

við tilraunakerin verði lokið um miðjan júlí. Hins vegar verður ekki kveikt aftur á þessum kerum fyrr en síðar á árinu. Í ágúst verður svo slökkt á því sem eftir er af Kerskála 2. Seint í september verður einnig slökkt á Kerskála 1 og verður þá um tíma slökkt á báðum skálum að hluta til. Þegar mest er geta verið 284 ker úr rekstri.

Áætlað er að kveikja aftur á minnst þremur kerum daglega á 175 kA frá miðjum september og út desember á þessu ári. Straumurinn verður svo hækkaður á kerunum smám saman og ættu báðir skálar að vera komnir í 181 kA um miðjan apríl að því gefnu að Landsvirkjun geti flýtt afhendingu á þeirri raforku sem þarf.



Búnaður fyrir þurrhreinsistöðvar kominn til landsins

Föstudaginn 16. mars kom til hafnar í Hafnarfjarðarhöfn skip frá Dalian Bihai í Kína með búnað ætlaðan endurnýjun þurrhreinsistöðva fyrir kerskála 1 og 2. Seinna skipið er væntanlegt í apríl.

Uppfærsla á lofthreinsibúnaði álversins er hluti IPU framkvæmdanna og lýtur að því að minnka flúorlosun á hvert framleitt tonn af áli, og mætir framleiðsluaukingingu í kjölfar verkefnisins og uppfyllir kröfur Umhverfisstofnunar til framtíðar. Afsog frá kerum verður mun meira eftir

breytingarnar, en hreinsivirkni kerfisins í heild mun aukast til muna.

Um er að ræða tvær nýjar þurrhreinsistöðvar og endurnýjun á blásurum og strompum. ÍSTAK vinnur verkið og hefur jafnframt séð um að afferma og flytja búnaðinn frá höfninni til Straumsvíkur.

Búnaðurinn er fyrirferðarmikill, eins og meðfylgjandi myndir bera með sér. Alls er um að ræða hátt í 300 einingar sem vega yfir 1.000 tonn. Búnaðurinn var fluttur á átta vörubílum til Straumsvíkur og er bróðurparturinn geymdur rétt austan við aðveitustöð álversins. Má gera ráð fyrir að hann fari ekki fram hjá vegfarendum sem eiga leið þar hjá.



Steypuskálinn

Stöðvun á steypuvél

Þar sem annar áfangi IPU framkvæmdanna er hafinn í Steypuskálahlutanum og jöfnunarofnarnir hafa verið gangsettir er framhaldið nú að breyta barrasteypuvélunum í boltasteypuvélar. Áætlað er að slökkt verði á Steypuvél 4 um miðjan apríl á meðan henni verður breytt. Að auki verður allt rennukerfið frá ofnum að steypuvél endurnýjað ásamt því að setja upp nýjan málmhrensibúnað í rennukerfið og sér ISAL um það verkefni.

Áætlað er að vinna við steypuvél 4 taki fjórar vikur þ.e. fram að virkniþrófunum, eftir það taka við prófanir sem standa yfir í ca. 2 vikur. Megináhrif sem stöðvunin hefur á starfsfólk er að álagið eykst á steypuvél 3 og vinnu starfsmanna þar. Jafnframt mun nýi

kubbasteypuhringurinn verða tekin í notkun þar sem áltaka úr kerum helst óbreytt. Kubbaframleiðslan verður að mestu seld til endurbæðslu.

Þegar breytingum á Steypuvél 4 er lokið hefst Steypuskála uppkeyrsla og verður framleiðslan á boltum u.þ.b. 200 tonn fyrsta mánuðinn en eykst síðan jöfnum þrepum þar til full afköst nást á haustmánuðum.



Steypugryfjan fyrir steypuvél 4

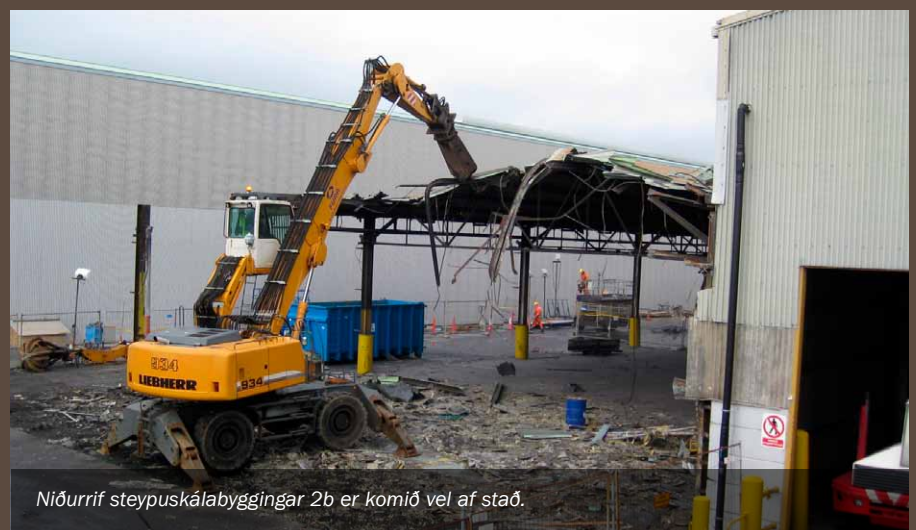


Myndin sýnir hvernig nýsteptir boltar eru hífðir upp úr steypuvél frá Hycast í líkingu við þá vél sem verður sett upp í Steypuskála ÍSAL.

Seinni áfangi steypuskálahluta IPU hafinn

Nú er vinna hafin við seinni áfanga steypuskálahluta verkefnisins en sá áfangi snýr að miklu leyti að byggingaframkvæmdum á steypuskálabyggingu 2b

ÍSTAK annast þessar framkvæmdir, en þeir hefja vinnuna á því að rífa niður hluta af gamalli steypuskálabyggingu sem hingað til hefur verið hluti af lager og því svæði sem nú er notað til að saga barra. Niðurrif byggingarinnar er hafið. Færa þurfti verkstæðin í bráðabirgðahúsnæði á meðan á framkvæmdunum stendur, jafnframt var



Niðurrif steypuskálabyggingar 2b er komið vel af stað.

hluti af barrasög tekin úr rekstri þar sem hann skaraði inn í framkvæmdasvæðið. Þegar niðurrif er lokið verður reist ný bygging (2b). Fyrst um sinn eða meðan stöðvun framleiðslu á sér stað í kerskála, verður byggingin notuð sem

skautgeymsla en hún mun að lokum hýsa jöfnunarofnana tvo, en þeir verða settir upp í lok árs 2013.

Þjálfun á nýja áltökubíla í mars

Fjórir nýjir áltökubílar hafa verið afhentir til ÍSAL og eru þeir hluti af nýju áltökufæri sem er innleitt í kjölfar IPU verkefnisins. Þjálfun er hafin á bílana og virtist góð stemmning meðal áltökumanna þegar ljósmyndari mætti í Steypuskála til að verða vitni að þjálfuninni.

Nýju áltökubílarirnir eru mjög frábudgðir þeim eldri. Gamli áltökubíllinn er með einn sograna og deiglan er hífð niður með krana frá steypuskála, sem síðan hellir í ofnana. Nýju bílarnir búa ekki bara yfir sogröri heldur líka yfir svokölluðu losunarröri. Sograninn sýgur ál úr kerum kerskála ofan í deiglu sem er svo blásið út um losunarríð beint ofan í steypuvélina.

Aðspurður um fleiri atriði sem breytast með upptöku nýrra áltökubíla sagði Helgi Þórðarsson IPU verkstjóri fyrir Rafgreiningu í kerskála: „Gamli áltökubíllinn er með loftslöngur sem þarf að tengja í loftstúta sem eru út um alla kerskála, þannig að áltakinn þarf mjög oft að fara inn og út úr tækinu til að tengja þessar slöngur. Þetta hefur verið einn erfiðasti þátturinn í kringum áltökuna. Slöngur geta verið þungar og oft getur verið erfitt að setja slöngur í loftstútana. Nýi áltökubíllinn er ekki með loftslöngur, heldur er hann með loftpressu. Bæði fyrir sog og losun. Þar af leiðandi þarf áltaki aldrei að fara út úr tækinu til að hefja áltöku.“

Við þetta er hægt að bæta að nýju áltökubílarirnir búa yfir góðu samskiptakerfi (tölvu) í öikumannshúsi. Á henni birtist áltökuáætlun dagsins, þöntun frá steypuskála, staða ofna í steypuskála og upplýsingar varðandi þyngd deiglu með skilaboðum hvort þurfi að þrifa deiglu.

Verður mikil breyting á starfi áltökumanna þegar nýtt áltökufæri er komið í gang? Ef svo hvað þá helst?

Helgi: „Það verður töluverð breyting á starfi áltökumanna. Eins og ég sagði áður, þá þarf áltaki ekki lengur að fara út úr áltökutækinu, þar sem loftpressu er komin í staðinn fyrir loftslöngurnar. Áltaki mun sjálfur sjá um að setja deiglu á hreinsistöðvar og álið í ofn en í dag sjá starfsmenn Steypuskála um það. Samskiptakerfið í bílunum kemur jafnframt til með að létta undir starfsfólki að miklu leyti.“



Áltökuteymi á degi þjálfunar í mars. Frá vinstri: Þórarinn G. Sveinsson, Halldór Rósi Guðmundsson, Sævar Ástmundsson, Sigurður Haraldsson, Gunnar Símon Salvarsson.

Starfsvenjur til fyrirmyndar



Hér er gott dæmi um vel merkta gönguleið hjá starfsmönnum ÍSTAKs. Gönguleiðin er vel afgirt með gulum varnarsteinum sem koma í veg fyrir að bílum eða vinnuvélum sé lagt á göngustíginn.



Hér hafa starfsmenn Orkuvirkis sett upp hlið til að stjórna aðgengi að vinnuvæði í enda kerskála 2. Hliðið er merkt þeim verktaka sem ber ábyrgð á svæðinu, símanúmeri verkstjóra og HSE-fulltrúa viðkomandi verktaka. Þetta auðveldar fólki að hafa samband við rétta aðila ef farið er inn á vinnuvæði sem það ekki þekkir til.



Áltökumenn og starfsmenn Steypuskála voru með fulla athygli við kennsluna.

HSE ábendingar til góðs

Í febrúar var skilað inn 523 HSE samskiptakortum og söfnuðust alls 134.000 ISK. Krabbameinsfélagið var tilnefnt í marsmánuði og því sjálfsgagt að styrkur febrúarmánaðar renni til þeirra, enda hefur það ekki farið framhjá mörgum í Straumsvík að mottumars hefur verið í fullum gangi og mikil samkeppni manna í millum. Styrkurinn fer þ.a.l. í söfnunarátakið Mottumars og var það vel skeggjaður öryggisfulltrúi frá ÍSTAK, Jón Ingi Georgson, sem afhenti styrkinn.

Ragnheiður Haraldsdóttir, forstjóri Krabbameinsfélagsins, veitti styrknum viðtöku og sendir þakklætiskveðju til allra þeirra sem lögðu söfnuninni lið.

Söfnunarféð verður notað til að efla forvarnir og fræðslu, rannsóknir og ráðgjöf. Einn af hverjum þremur karlmönnum fær krabbamein einhvern tímann á lífsleiðinni. Árlega greinast hér á landi að meðaltali um 720 karlar með krabbamein og árlega deyja að meðaltali um 280. Margt bendir til að koma megi í veg fyrir þriðjung krabbameina með fræðslu og forvörnum.



Ragnheiður Haraldsdóttir, forstjóri krabbameinsfélagsins, veitir styrknum viðtöku frá Jóni Inga Georgsyni (ÍSTAK).

HSE Skilaboð mánaðarins

Hvernig klæðast skal og stilla fallvarnarbelti

Fallvarnarbelti dreifir þunganum á mjaðmagrindina sé það rétt notað. Ef einstaklingur fellur í belt sem er ekki rétt stillt, dreifist þungi fallsins ranglega á líkamann og getur valdið varanlegum skemmdum m.a. á hrygg og „milli fóta“.



Haltu fallvarnarbeltinu uppi á axlarólunum og sjáðu til þess að læraólarnar hangi lausar.



Settu handleggji gegnum axlarólar.



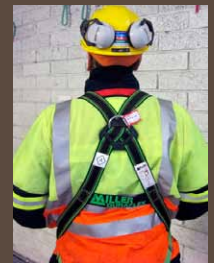
Tengdu brjóstól. Stilltu axlarólar þannig að D-hringur á baki sé milli herðablaðanna



Togaðu lærólar fram þannig að ólin undir mjaðmagrindinni sitji undir rasskinnum.



Tengdu og stilltu lærólarnar þannig að þær séu þéttar. Það er viðeigandi slaki ef sléttur lófi kemst undir ólina en alls ekki krepptur hnefi



Tengipunktur á baki (D-hringur) á að sitja milli herðablaðanna.

Ritnefnd: Eypór Sigfússon, Margrét Arnardóttir, Robert McLachan, Sylvain Lefauconnier, Þóra Birna Ásgeirsdóttir.

Ritstjóri: Inga Dóra Guðmundsdóttir.

Myndir: Friðrik Örn Hjaltested, Eypór Sigfússon, Inga Dóra Guðmundsdóttir og Ricardo Montiel

Fyrirspurnir og ábendingar sendist á ingag@riotinto.com

RioTinto Alcan