

Áreiðanleikahluta IPU verkefnisins að ljúka

Áreiðanleikahluta IPU verkefnisins er nánast lokið og verður búnaður afhentur til ISAL í byrjun september. Tilgangur þessa hluta verkefnisins er að tryggja það að rafmagn sé alltaf til reiðu fyrir alla þrjá kerskálana og að þannig sé komið í veg fyrir framleiðslutap í óvæntum kringumstæðum.

Áður en þessi uppfærsla á rafbúnaði ISAL var gerð, voru allir afriðlar ISAL tileinkaðir hver sínum kerskála. Núna er hins vegar búið að setja upp tvo nýja 220/60 kV aðalspenna sem tilreiða orku til fjögurra nýrra afriðlaspenna (75 kA, 900 V með nýrri týristor tækni). Tveir af þessum fjórum afriðlaspennum hafa óvenju fjölbreytilega tengimöguleika,



Afriðladeild við kerskála 1.

en þeir verða hvor um sig tengdir við hvern hinna þriggja kerskála álversins. Þetta þýðir að við bilun eða viðhald á rafkerfi aðveitustöðvar eða afriðlastöðva er hægt að beina orkunni þangað sem hana vantar og er þannig komið í veg fyrir framleiðslutap verksmiðjunnar. Hinum tveimur nýju afriðlaspennunum var komið fyrir til að mögulegt væri að hækka strauminn á kerskálum 1 og 2 úr 133 kA í 186 kA og gera þannig ISAL kleift að auka framleiðslu sína um 40 þúsund tonn á ári.

Tengja þurfti nýju afriðlaspennana og nýtt straumleiðarakerfi við hvern kerskála fyrir sig þannig að hægt sé að tengja hvern og einn spennni við hvaða kerskála sem er. Til að þetta væri mögulegt þurfti að sjóða 96 straumleiðaraplötur fyrir hvern kerskála. ABB/Orkuvirki sá um verkið og eiga starfsmenn þeirra hrós skilið fyrir framúrskarandi vinnu. Upp komu ýmis flækjustig sem þurfti að leysa úr, en flest snéru þau að skipulagi og suðu straumleiðaranna. Jafnframt þurftu menn að sjóða leiðarana í litlum og þröngum rýmum, sem gerði verkið verulega erfitt í framkvæmd. Þrátt fyrir þetta luku ABB/Orkuvirki verkinu tímanlega og án nokkurra öryggisátvika. Þar sem suðuvinnan var ekki möguleg innan segulsviðs kerskálanna, var ákveðið að slökkva á kerskálunum meðan á suðu stóð. Alls var slökkt þrisvar sinnum á viku tímabili, í eina klukkustund í senn. Fyrir framleiðsluvið ISAL þýddi þetta stöðvun á framleiðslu sem hafði að sjálfsögðu ýmsa fylgikvilla í för með sér. Í hvert skipti sem slökkt var á kerskála þýddi það framleiðslutap og hafði það neikvæð áhrif á hitajafnvægi og framleiðslu

keranna. Þrátt fyrir þessar áskoranir var verkinu lokið á réttum tíma og með færri kerskálástöðvunum en áætlað var í upphafi.

Mikilvægum búnaði hefur nú verið komið fyrir í verksmiðju ISAL sem mun skipta sköpum fyrir öryggi framleiðslunnar í framtíðinni. Bestu þakkir til allra sem að verkinu komu.



Tengja þurfti nýju spennana og nýtt straumleiðarakerfi við hvern kerskála fyrir sig. Eins og sjá má fór suðan fram í afar litlum og þröngum rýmum.



Sjóða þurfti 96 straumleiðaraplötur fyrir hvern kerskála.

Komið í veg fyrir framleiðslutap vegna spennisbilunar

Fyrir tveimur vikum kom upp forviðvörðun um bilun í stillispenni afriðladeildar ISAL sem sinnir því hlutverki að stilla strauminn inn á kerskála 1.

Ákváðu þá forsvarsmenn í rafveitu að hafa samband við IPU og óska eftir því að flýta afhendingu á spenni A5, en sá er tileinkaður kerskála 1 og hugsaður fyrir straumhækkunarhluta verkefnisins. Vegna ólokinna verka í safnskinnusölum var hentugra að nota þennan spenni sem staðgengil þess sem bilaði, en að leita til sveifludeildanna.

Forsvarsmenn IPU tóku þessari beiðni vel og var afriðladeild A5 afhent nokkrum dögum síðar og um 3 vikum fyrr en áætlað var. Hefur afriðlaspennir A5 nú tímabundið

tekið yfir hlutverk gamla stillispennisins. Tólf dögum eftir að beiðnin kom frá ISAL var þörfin á lausn orðin veruleg og var því komið í veg fyrir talsvert framleiðslutap með þessari aðgerð. Gert verður við bilaða

stillispenninn og endurheimtir hann þá sitt gamla hlutverk en A5 verður nýttur í straumhækkun á kerskálunum eins og til stóð.



Baðefnageymsla í byggingu

Milli kerskála 1 og 2 er nú verið að byggja svokallaða baðefnageymslu. Í henni verða geymd storknuðu baðefnin sem koma frá kerunum meðan slökkt verður á kerskálunum vegna breytinga á straumleiðurum.

Upphaflega stóð ekki til að slökkt yrði á kerskálunum og er því baðefnageymslan hluti af breyttri aðferðafræði við uppfærslu á straumleiðurum í kerskálum ISAL. Ákveðið var að slökkt verði á kerskálum 1 og 2 meðan á uppfærslu straumleiðaranna stendur og er þetta gert til að tryggja betur öruggi starfsmanna og afmarka vinnu verktaka frá kerum í rekstri. Þetta þýðir að baðefnin í kerunum sem slökkt er á verða fjarlægð meðan á vinnu stendur og geymd þar til þeim verður aftur komið fyrir í kerunum þegar þau verða endurræst.

Nokkrir kostir voru skoðaðir til að geyma baðefnin. Til greina kom að flytja efnin út fyrir svæði, byggja bráðabirgðageymslu eða byggja nýja byggingu sem gæti nýst

ISAL í framtíðinni, eftir að verkefninu lýkur. Síðasti kosturinn var valinn og verður byggingin endurnýtt síðar sem tækjageymsla fyrir verksmiðjuna. Þar sem starfsmenn ISAL hafa sjálfir besta innsýn inn í þörf og framkvæmd á slíkrri byggingu, var ákveðið að hjá ISAL væri hæfasta fólk til að stjórna þessum framkvæmdum og fellur verkið þ.a.l. ekki beint undir IPU.



Baðefnageymslan verður staðsett milli kerskála 2 og 3.

Spurt var ...

Sumarið hefur leikið við okkur Íslendinga í ár og var því ekki nema viðeigandi að taka göngutúr um svæðið og heyra frá verktökum við IPU hvernig þeir eyddu sumarfríinu. Það lá vel á mönnum og flestir gáfu sér tíma í spjall.



Ómar og Hafliði frá ÍSLOFT. Ómar fékk ekkert sumarfrí en skellti sér á þjóðhátíð um verslunarmannahelginina. Hafliði fór til Grænlands.



Arnar Ólafsson (ÍSTAK): "Ég ferðaðist bara innanlands í sumar. Fór í útilegu á Kirkjubæjarklaustri og líka í Húsafell."



Ingvar og Unnar (ÍSTAK). Ingvar: "Ég fór í hestaferð í 18 daga yfir Kjöl. Ég byrjaði túrinn í Árnesi og reið í Skagarfjörð og til baka". Unnar: "Ég var í bústað á Grímsstöðum í veðurlíðu og algjörrri slökun".



Björn Bollason (ÍSTAK): "Ég fór til Spánar í sumarfríinu þar sem ég sveif um fjöllin á mótörhjóli. Svo fór ég líka í Hvalfjörðinn að tína ber."



Frá vinstri: Pétur, Almar og Jón Þ. frá Framtak/Stálsmiðjan. Jón: "Ég fór hringinn kringum landið". Almar: "Ég á eftir að fara í frí en ég er að fara til Tenerife í næstu viku". Pétur: "Ég var bara að slappa af heima".



Hannes (ÍSTAK) "Ég byrjaði fríið á því að fara á "Franska daga" á Fáskrúðsfirði og fór þaðan svo beint heim í heyskap í Másseli í Jökulsárhlið".

HSE skilboð mánaðarins

Hvernig má fyrirbyggja
álagsbrot á fæti

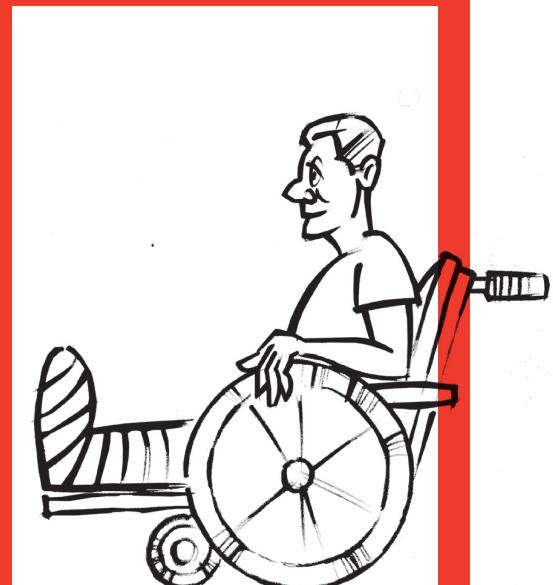
Mögulegar orsakir:

- Síendurtekið og/eða rangt álag/högg á fætur
- Ofþjálfun eða of mikið álag á vöðva í fótum
 - þreyttir vöðvar
- Byrjað af of miklum krafti að æfa eða mikil erfiðisvinna
- Lélegir/lausir skór

Hvernig má fyrirbyggja:

Þegar farið er niður há þrep (>25cm) skal:

- Tryggja gott jafnvægi t.d. með því að halda sér í
- Tryggja að þunginn dreifist jafnt yfir allan fótinn
- Borða kalkríka fæðu (mjólkurafurðir, baunir, grænt grænmeti, sardínur og fræ)
- Styrktaræfingar fyrir fætur
- Regluleg hreyfing styrkir bein
- Hyggja að skór passi vel og séu vel fastir á fæti



HSE ábendingar til góðs

Líf styrktarfélag nýtur afraksturs sumarmánaðanna í HSE átaki IPU.

Það var lítið um að vera á IPU vinnusvæðunum yfir sumarmánuðina og var því ákveðið að slá saman þeim kortum sem söfnuðust í júní og júlí. Alls söfnuðust 630 samskipta og ábendingakort á þessu tímabili, sem gerir ISK 150.000 til styrktar góðgerðarmála. Styrkurinn að þessu sinni var veittur Lífi styrktarfélagi. Líf styrktarfélag hefur þann tilgang að styrkja Kvennadeild Landsspítalans, bæta aðbúnað og þjónustu við konur og fjölskyldur þeirra á meðgöngu,



Elín Sveinsdóttir og Edda Sveinsdóttir tóku á móti styrknum fyrir hönd Lífs. Á myndinni er einnig Sjórn Sigurðardóttir, HSE ráðgjafi hjá HRV/Hatch, sem afhenti þeim styrkin.

í fæðingu og sængurlegu sem og kvenna sem þurfa umönnun vegna kvensjúkdóma. Félagið vinnur að líknað og mannúðarmálum í þágu fjölskyldna.

Að félaginu standa núverandi og fyrrverandi starfsmenn kvennadeildar ásamt breiðum hópi folks víðsvegar að úr þjóðfélaginu.

Starfsvenjur til fyrirmyndar

Á vinnusvæði við þurrhrensistöð 1 settu Stálsmiðjumenn upp stálstiga upp á undirstöðu-pallinn. Þetta er mikið meira en venjulegt bráðabirgða aðgengi og eiga men hrós skilið fyrir svona öryggisráðstafanir.

Aðspurður um hvað varð til að þessi leið var farinn svaraði Jón Hansson öryggisfulltrúi Stálsmiðjunar Framtaks: “Við vorum að leita lausna til að komast á öruggan máta upp á þennan pall. Annað hvort varð að hífa í kórðu eða fara í pallabyggingar. Það var engin lausn í sjónmáli sem okkur leist almennilega á og ákváðum við því að hafa bara góðan og breiðan stiga með öruggu aðgengi að pallinum. Þetta kostaði ekki meiri fyrirhöfn en aðrar lausnir í boði og öryggið er með þessu móti tryggt”

Einnig hefur verið sett upp hlið efst í stigann sem kemur í veg fyrir að menn geti dottið niður. Vel gert!



Editorial Committee: Inga Dóra Guðmundsdóttir, Robert McLachan, Sylvain Lefauconnier, Þóra Birna Ásgeirsdóttir.

Editor: Inga Dóra Guðmundsdóttir.

Photos: Friðrik Örn Hjaltested og Inga Dóra Guðmundsdóttir.

Please send all queries and suggestions to ingag@riotinto.com

Rio Tinto Alcan